



ORTA DOĐU TEKNİK ÜNİVERSİTESİ  
MIDDLE EAST TECHNICAL UNIVERSITY

FEN - EDEBİYAT FAKÜLTESİ  
FACULTY OF ARTS AND SCIENCES

## FAKÜLTE İNSAN KAYNAKLARI KOMİSYONU

### FEN EDEBİYAT FAKÜLTESİ BÖLÜMLERİNDE ÖĐRETİM ELEMANLARININ EĐİTİM VE ARAŐTIRMA YÜKLERİ DAĐILIMI DURUM DEĐERLENDİRMESİ RAPORU

ANKARA  
EYLÜL 2013

## GİRİŞ

Üniversitemizde Fakülte İnsan Kaynakları Komisyonları (FİKK) Üniversite Yönetim Kurulu tarafından Akademik insan kaynaklarının planlanması ve geliştirilmesi konularında çalışmalar yapmak üzere 26 Ocak 2010 tarihinde kurulmuştur. Bu görev tanımından hareketle, ilgili komisyon Mayıs 2011 tarihinde *“FİKK Öğretim üyesi sayılarıyla ilgili durum değerlendirme çalışması: Özet Rapor”* hazırlamış ve Fakültemiz Bölümleri ile paylaşmıştır. Bu raporda bölümlerin akademik personel ihtiyacı eğitim yüküne bağlı olarak değerlendirilmiş, ancak araştırma ve diğer faaliyetler ele alınamamıştır.

Çağdaş insan kaynakları kavramı akademik bir araştırma konusu kabul edildiğinden, ilgili disiplinlerde ciddi araştırmalar yapılmakta ve özellikle ‘arz-talep’ dengesine odaklanan stratejiler belirlenmektedir. Üniversitelerde ise insan kaynakları kavramı, üniversitelerin misyon, vizyon ve gelişme planlarına göre farklılıklar içermektedir. Üniversitemizin Fen Edebiyat Fakültesi (FEF) bölümleri, ders alan öğrenci yelpazesinin genişliği, açılan derslerin çeşitliliği, servis derslerinin sağlanıyor olması ve benzeri nedenlerle eğitim yükü açısından diğer fakültelerden ayrılmaktadır. FEF bölümleri araştırma çıktıları ve lisansüstü eğitime katkıları açısından değerlendirildiğinde tıpkı lisans eğitiminde olduğu gibi araştırma yükünde de kendilerine özgü bir yapıya sahiptirler. Bu nedenlerle FEF insan kaynakları planlaması yapılırken eğitim ve araştırma yükleri değerlendirilmeli ve bölümlerin ihtiyaçları bu ölçütlerle belirlenmelidir. Bu çerçevede, bölümlerimizin kendi gelişim planları, var olan çeşitliliği arttırmaya yönelik yeni araştırma alanlarına yönelme istekleri de ayrıca göz önünde tutulmalıdır.

Bu rapor, FEF Dekanlığı ve FİKK tarafından Fakültemiz Bölümlerine yeni akademik personel istihdamı konusunda planlama yaparken ve yeni personel alımına karar verirken başvurabilecekleri bir durum analizi sunmak amacıyla hazırlanmıştır.

Bu rapor hazırlanırken mümkün olduğu ölçüde bölümlerimizin eğitim araştırma ve diğer faaliyetlerinden doğan yükümlülükleri ve bu yükümlülükleri yerine getirirken kullandıkları insan kaynağı göz önünde tutulmaya çalışılmış; disiplinler ve disiplinler arası öznel ve/veya yapısal farklılıklar dikkate alınarak bir genellemeye gidilmemiş ve herhangi bir norm oluşturulmasına çalışılmamıştır. Rapor hazırlanırken her ne kadar rakamlara dayanan göstergeler üzerinden kimi yorumlar yapılmışsa da rapor, niteliksel analiz ve kararların her zaman bölüm insan kaynakları komisyonlarında ve bölüm kurullarında titizlikle ele alındığı inancıyla kaleme alınmıştır.

Bu raporda sunulan göstergeler ve yapılan yorumlar tüm bölümlerimize ait veriler üzerinden hazırlandığı için kullanılan tablo ve grafiklerde bölümlerimizin birbirleriyle kıyaslandıkları düşüncesi oluşabilir. Ancak, bu tablo ve grafikler Fakültenin durumunu ortaya koymak amacıyla aynı parametreler üzerinden tüm bölümler için hazırlanmış veriler olup, herhangi bir kıyaslama amacı taşımamaktadır.

Bu Raporda, birinci bölümde, yukarıda bahsedilen sayısal göstergeler açıklanmaktadır. İkinci Bölümde, Fakültemiz Bölümlerinin eğitim ve araştırma yüklerini gösterir grafikler verilmiştir. Üçüncü bölümde ise rapor, ikinci bölümde ortaya çıkan verilere dayalı değerlendirme ile sonlandırılmıştır.

## BÖLÜM 1

### FEF BÖLÜMLERİ İNSAN KAYNAKLARI PLANLAMASI ÇALIŞMASINDA KULLANILAN SAYISAL GÖSTERGELER

Öğretim üyelerinin görevleri eğitim, araştırma ve topluma hizmet olarak sınıflandırıldığından, Üniversite'nin ve bölümlerin görevlerinin bu temelde algılanması sonucunu doğurmaktadır. Bu çerçevede, bölüm insan kaynakları planlaması yapılırken eğitim ve araştırma faaliyetlerinin dikkate alınması; eğitim faaliyetleri düşünüldüğünde de lisans ve lisansüstü eğitim faaliyetlerinin yanında servis dersleri benzeri farklılıkların da göz önünde tutulması gerekmektedir.

Bu aşamada, mevcut durumu aydınlatacak ve geleceğe yönelik planlama yapılmasına olanak sağlayacak kimi sayısal göstergeler üzerinde durmakta fayda vardır. Aşağıda bölümlerimiz için hesaplanan sayısal göstergeler verilmektedir. Bu göstergeler hesaplanırken 2010-2012 yılları arasındaki ortalama değerler kullanılmıştır.

#### A) LİSANS EĞİTİMİ

$$G1 = \frac{\text{Bölümün açtığı lisans ders sayısı}}{\text{Ders veren öğretim elemanı sayısı}}$$

$$G2 = \frac{\text{Bölümün açtığı lisans dersleri grup sayısı}}{\text{Ders veren öğretim elemanı Sayısı}}$$

$$G2_A = \frac{\text{Bölüm içi açılan lisans dersleri grup sayısı}}{\text{Ders veren öğretim elemanı sayısı}}$$

$$G2_B = \frac{\text{Bölüm dışı açılan lisans dersleri grup sayısı}}{\text{Ders veren öğretim elemanı sayısı}}$$

$$G3 = \frac{\text{Not verilen toplam lisans öğrencisi sayısı}}{\text{Ders veren öğretim elemanı sayısı}}$$

$$G3_A = \frac{\text{Bölüm içi not verilen lisans öğrenci sayısı}}{\text{Ders veren öğretim elemanı sayısı}}$$

$$G3_B = \frac{\text{Bölüm dışı not verilen lisans öğrenci sayısı}}{\text{Ders veren öğretim elemanı sayısı}}$$

## B) LİSANSÜSTÜ EĞİTİM

$$G4 = \frac{\text{Bölümün açtığı lisansüstü ders sayısı}}{\text{Ders veren öğretim elemanı sayısı}}$$

$$G5 = \frac{\text{Yükseklisans öğrenci sayısı}}{\text{Öğretim elemanı sayısı}}$$

$$G6 = \frac{\text{Doktora öğrenci sayısı}}{\text{Öğretim üyesi sayısı}}$$

## C) ARAŞTIRMA VE YAYIN

$$G7 = \frac{\text{Bölüm elemanlarının toplam makale sayısı}}{\text{Öğretim elemanı sayısı}}$$

$$G7_{sci} = \frac{\text{Bölüm elemanlarının indekslerce taranan makale sayısı}}{\text{Öğretim elemanı sayısı}}$$

$$G8 = \frac{\text{Bölüm elemanlarının toplam proje sayısı}}{\text{Öğretim elemanı sayısı}}$$

$$G8_{TBTk} = \frac{\text{Bölüm elemanlarının TUBITAK proje sayısı}}{\text{Öğretim elemanı sayısı}}$$

$$G8_{DPT} = \frac{\text{Bölüm elemanlarının DPT proje sayısı}}{\text{Öğretim elemanı sayısı}}$$

$$G8_{BAP} = \frac{\text{Bölüm elemanlarının BAP proje sayısı}}{\text{Öğretim elemanı sayısı}}$$

$$G8_{DS} = \frac{\text{Bölüm elemanlarının DS<sup>1</sup> proje sayısı}}{\text{Öğretim elemanı sayısı}}$$

$$G8_{SANTEZ} = \frac{\text{Bölüm elemanlarının SANTEZ proje sayısı}}{\text{Öğretim elemanı sayısı}}$$

$$G8_{UA} = \frac{\text{Bölüm elemanlarının UA<sup>2</sup> proje sayısı}}{\text{Öğretim elemanı sayısı}}$$

$$G9 = \frac{\text{Bölüm yayınları atıf sayısı}}{\text{Öğretim elemanı sayısı}}$$

---

<sup>1</sup> DS: Döner Sermaye

<sup>2</sup> UA: Uluslararası

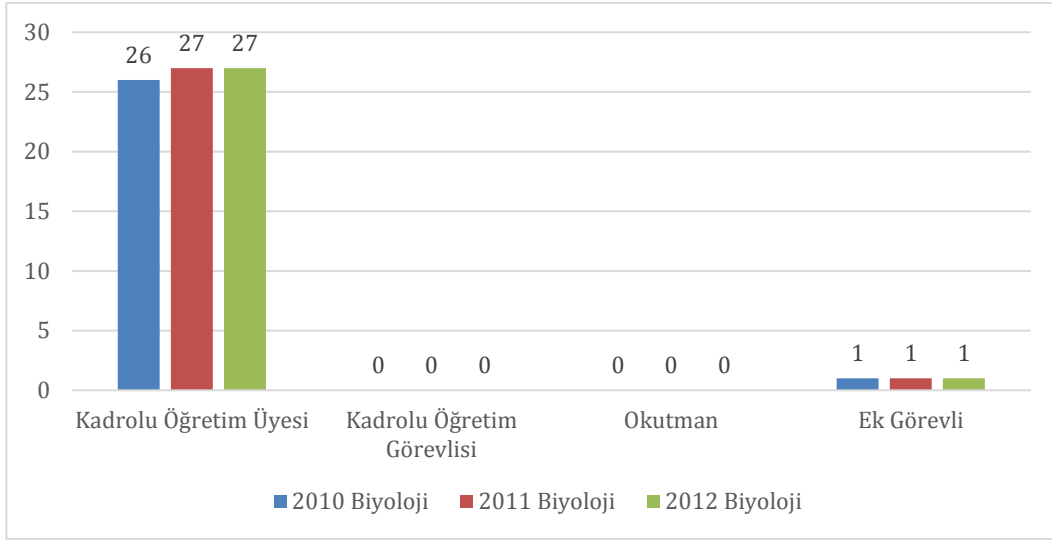
## BÖLÜM 2

### FEF BÖLÜMLERİ EĞİTİM VE ARAŞTIRMA YÜKLERİ DAĞILIMI

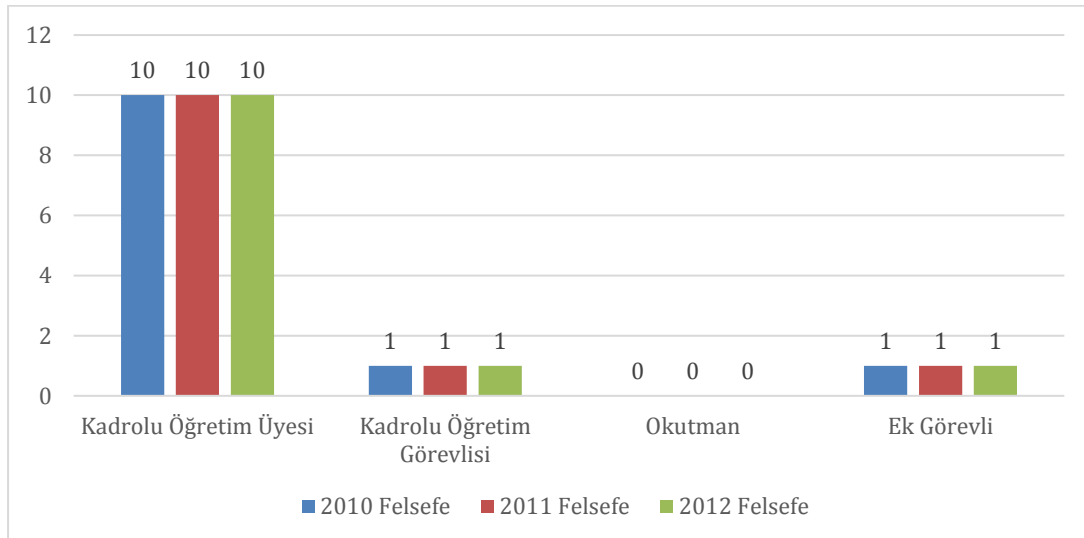
Bu bölümde yukarıda açıklanan göstergeler her bölümümüz için irdelenerek bir durum analizi ortaya çıkartılmasına çalışılmıştır.

#### 2.1. FEF BÖLÜMLERİ ÖĞRETİM ELEMANI DAĞILIMI

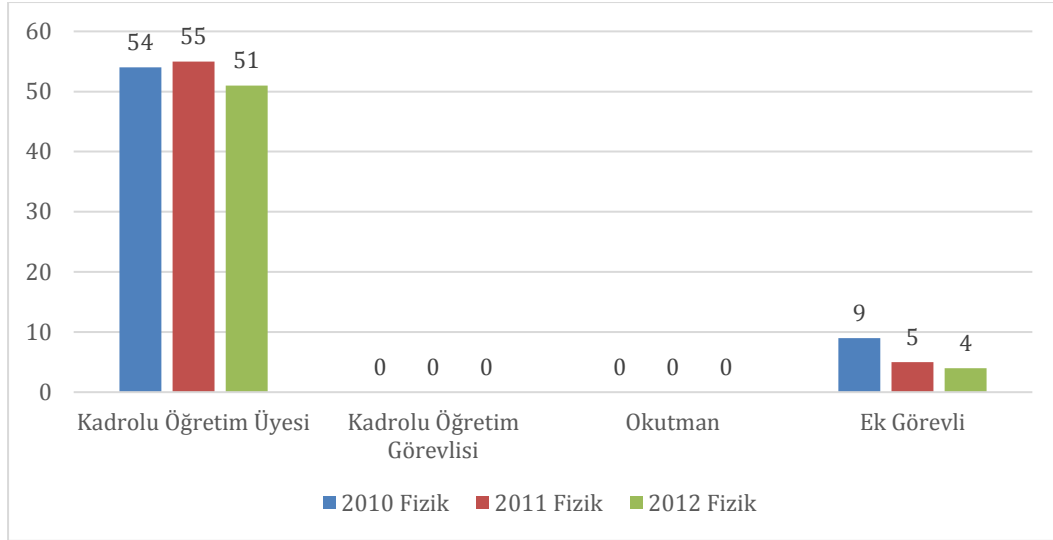
FEF bünyesindeki bölümlerimizin 2010-2012 yılları arasında kadrolu öğretim üyeleri, öğretim görevlileri ve ek görevli öğretim elemanları dağılımı aşağıdaki grafiklerde verilmiştir.



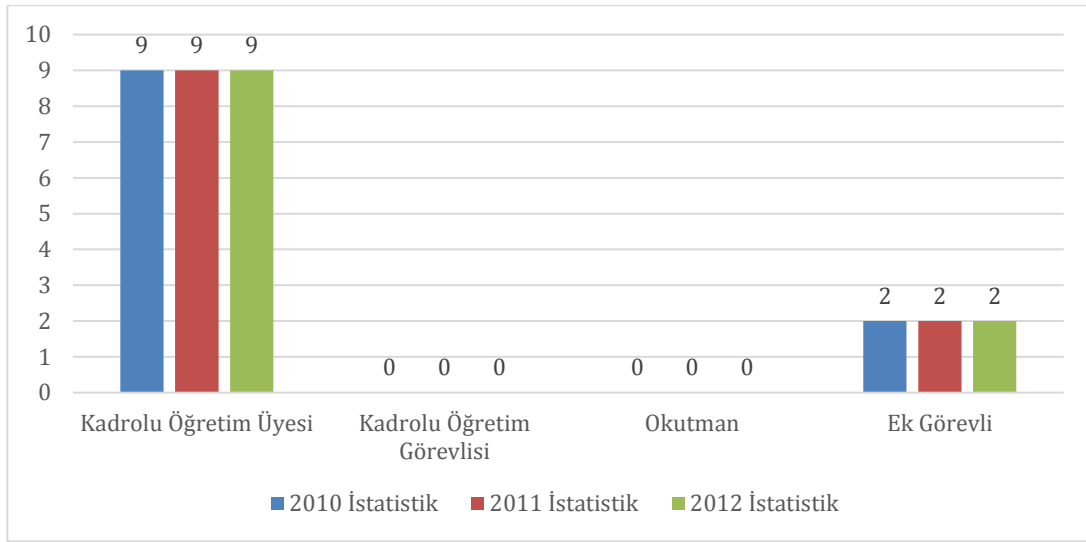
Şekil 1: Biyoloji Bölümü Öğretim elemanı dağılımı



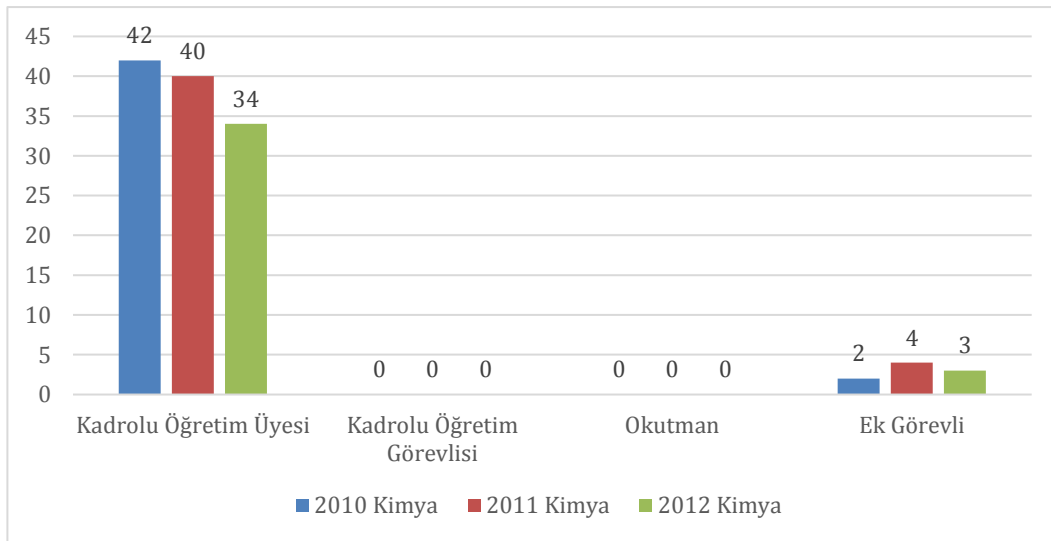
Şekil 2: Felsefe Bölümü Öğretim Elemanı Dağılımı



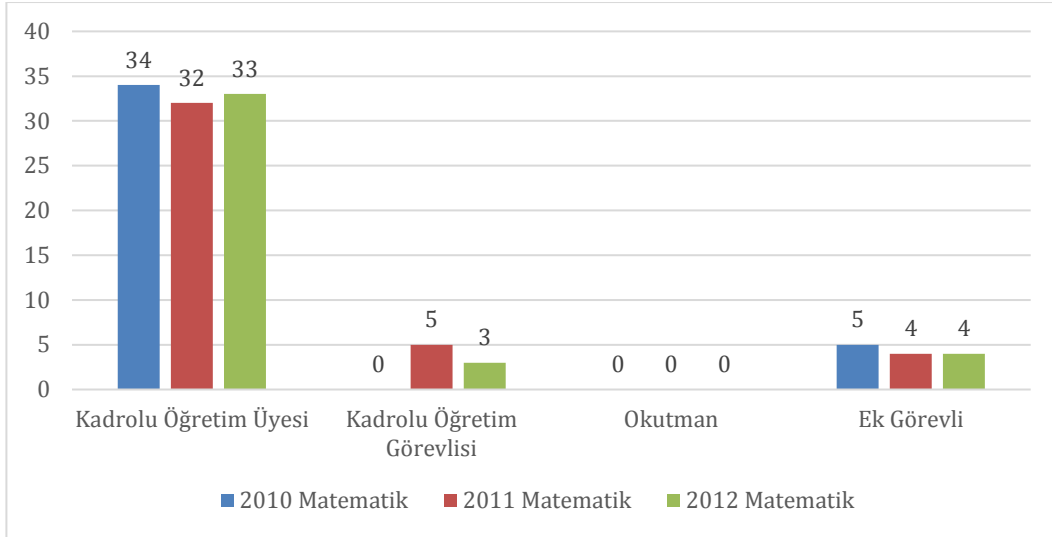
**Şekil 3:Fizik Bölümü Öğretim Elemanı Dağılımı**



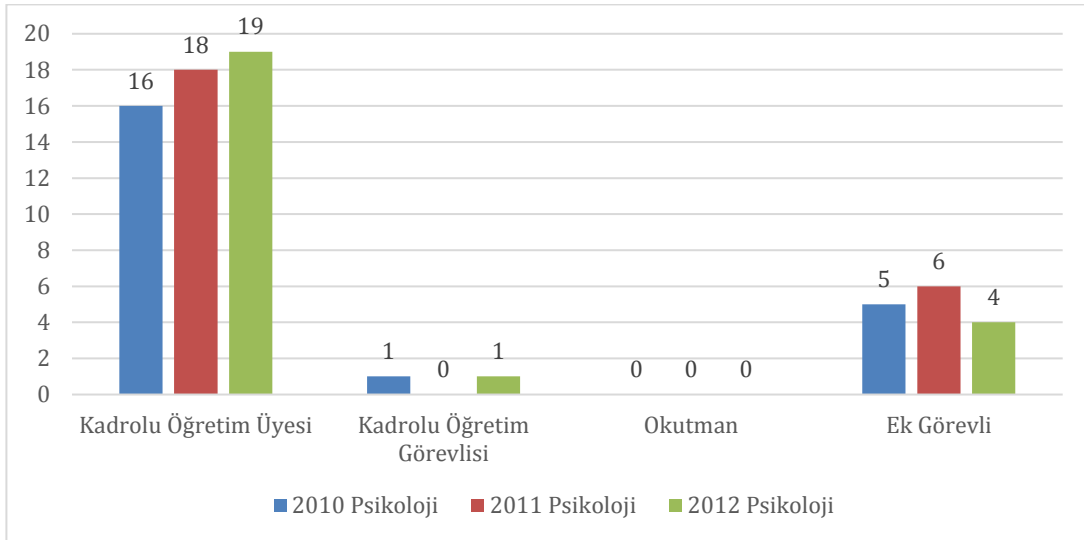
**Şekil 4:İstatistik Bölümü Öğretim Elemanı Dağılımı**



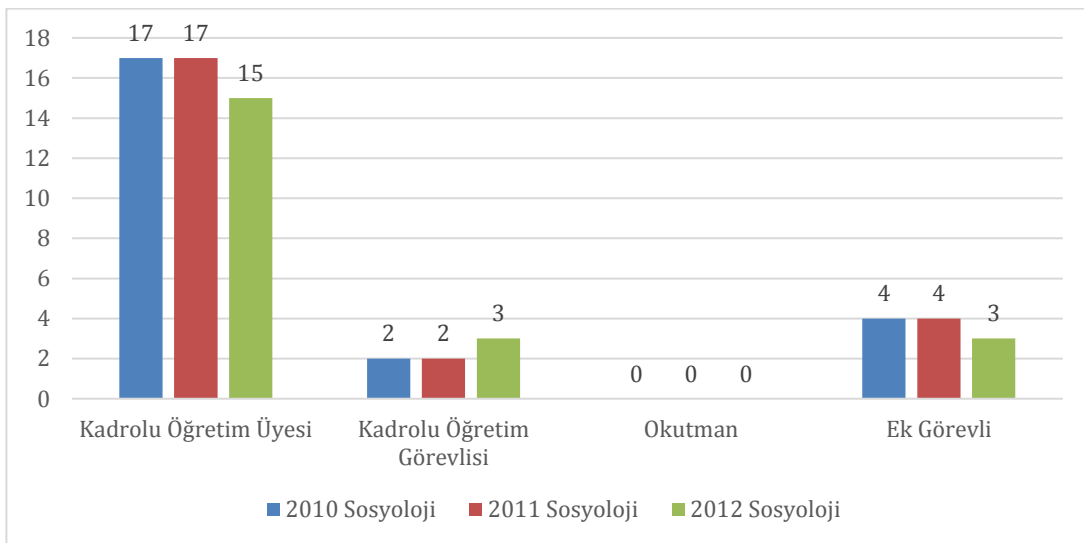
**Şekil 5:Kimya Bölümü Öğretim Elemanı Dağılımı**



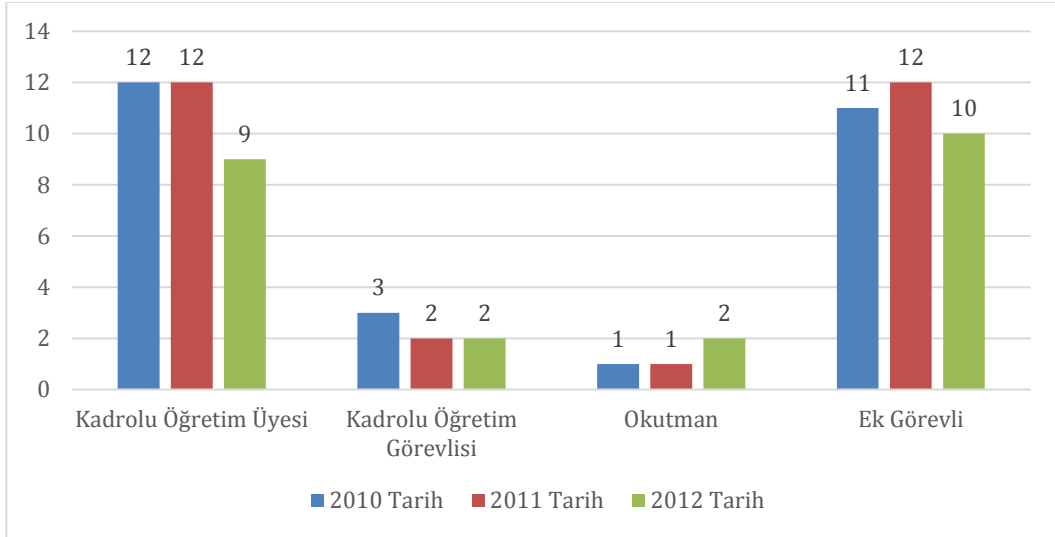
**Şekil 6:Matematik Bölümü Öğretim Elemanı Dağılımı**



**Şekil 7:Psikoloji Bölümü Öğretim Elemanı Dağılımı**



**Şekil 8:Sosyoloji Bölümü Öğretim Elemanı Dağılımı**

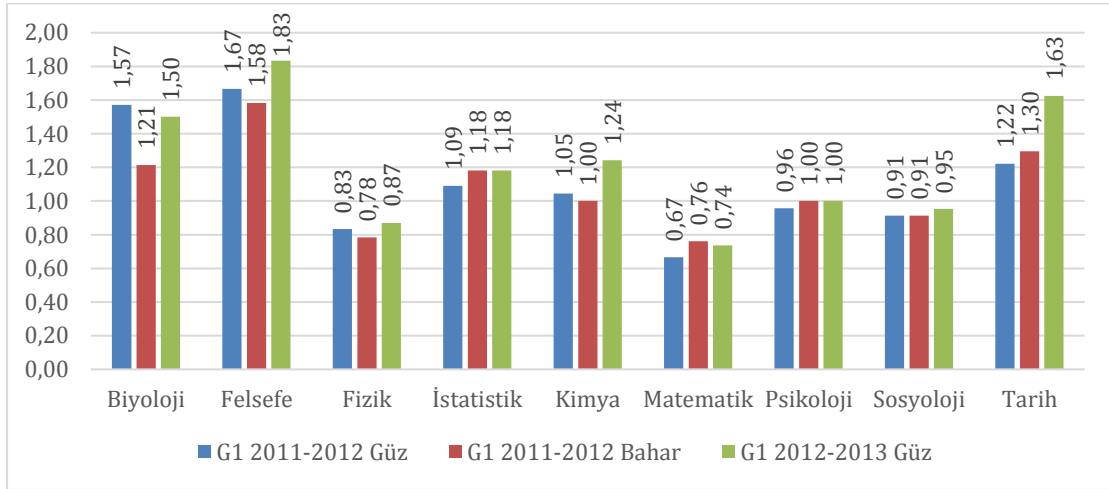


**Şekil 9: Tarih Bölümü Öğretim Elemanı Dağılımı**

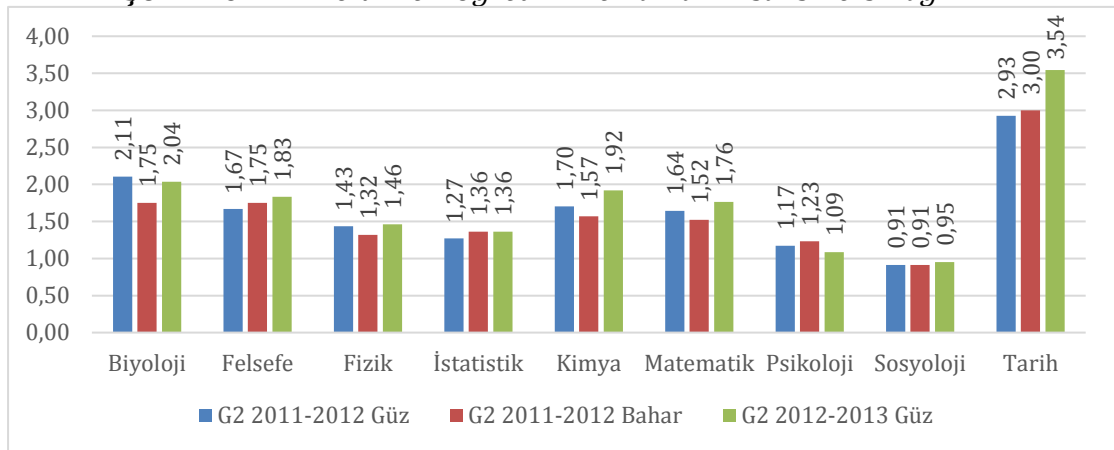
## 2.2. BÖLÜMLERİMİZ EĞİTİM YÜKÜ GÖSTERGELERİ

### A) LİSANS EĞİTİMİ

Bölümlerimizin lisans eğitimi göstergeleri G1, G2 ve G3 aşağıda grafiksel olarak verilmektedir.



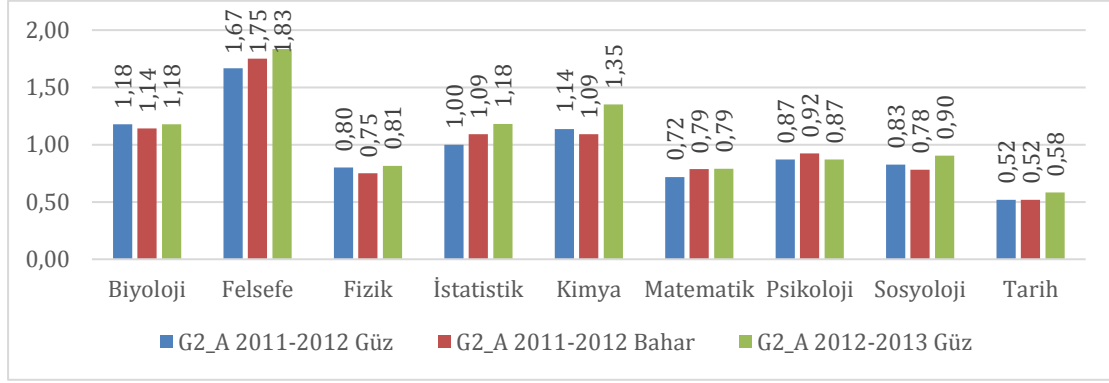
**Şekil 10: FEF Bölümleri Öğretim Elemanları Lisans Ders Dağılımı**



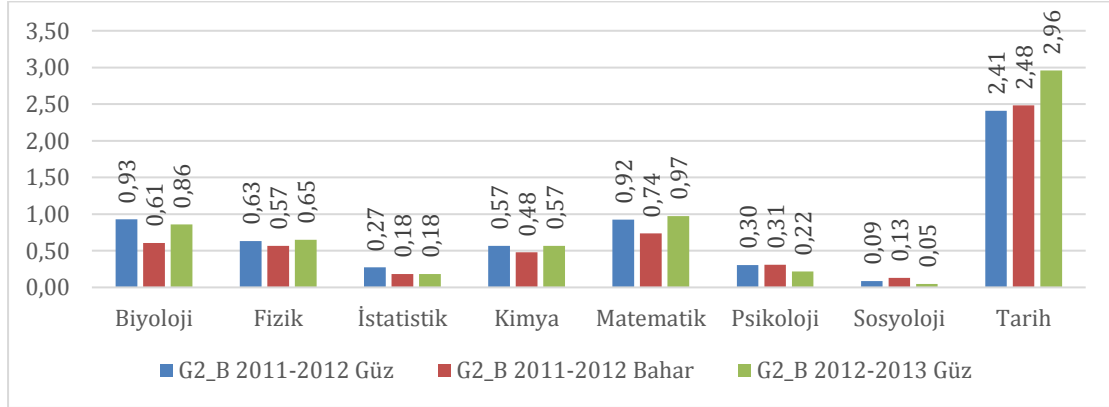
**Şekil 11: Öğretim Elemanı Başına Lisans Dersi Grubu Dağılımı**



Öğretim elemanları başına açılan lisans ders sayısı ve lisans ders grubu sayılarına bakıldığında hemen her bölümde öğretim elemanlarının bir yada iki ders verdiğini görmekteyiz. Ancak, bir dersin bir çok grup halinde verildiğini düşündüğümüzde, öğretim elemanı başına düşen lisans ders grubu sayısı daha açıklayıcı bir gösterge olarak görünmektedir. Bu çok gruplu dersler Fakültemiz Bölümlerinin kendi öğrencilerinin yanı sıra başka bölümlerimizin de öğrencilerine verdiği hizmeti göstermesi açısından önemlidir. Bu durum aşağıda verilen Şekil 12 ve Şekil 13 grafiklerinde irdelenmiştir.

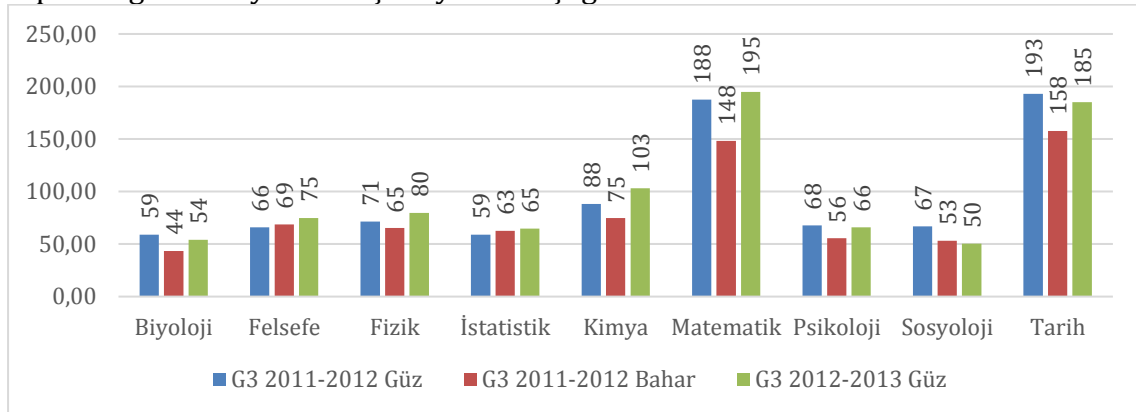


**Şekil 12: Öğretim Elemanı Başına Bölüm İçi Lisans Ders Grubu Dağılımı**



**Şekil 13: Öğretim Elemanı Başına Bölüm Dışı Lisans Ders Grubu Dağılımı**

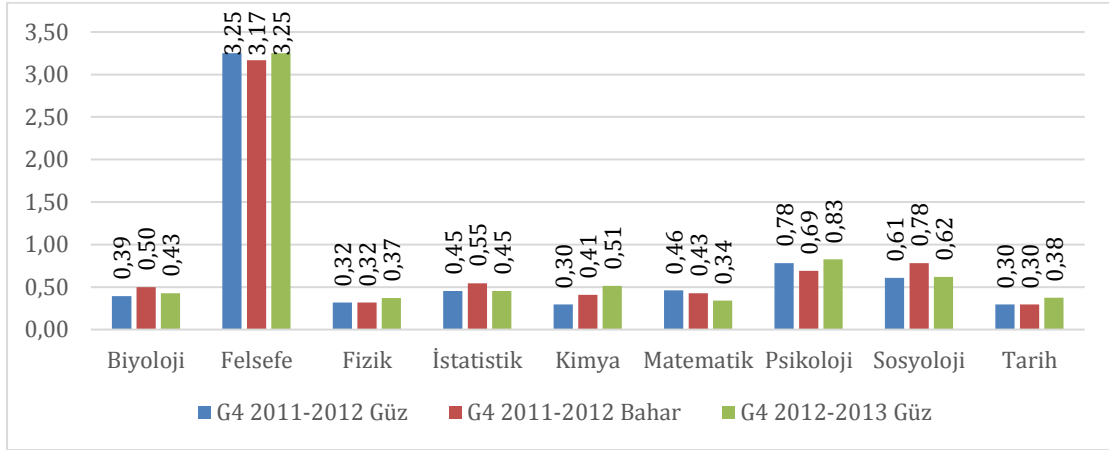
Bölümlerin lisans eğitim yükü göstergelerinden sonuncusu olarak, not verilen toplam öğrenci sayılarını açıklayan G3 aşağıda verilmektedir.



**Şekil 14: Öğretim Elemanı Başına Not verilen Öğrenci Sayısı**

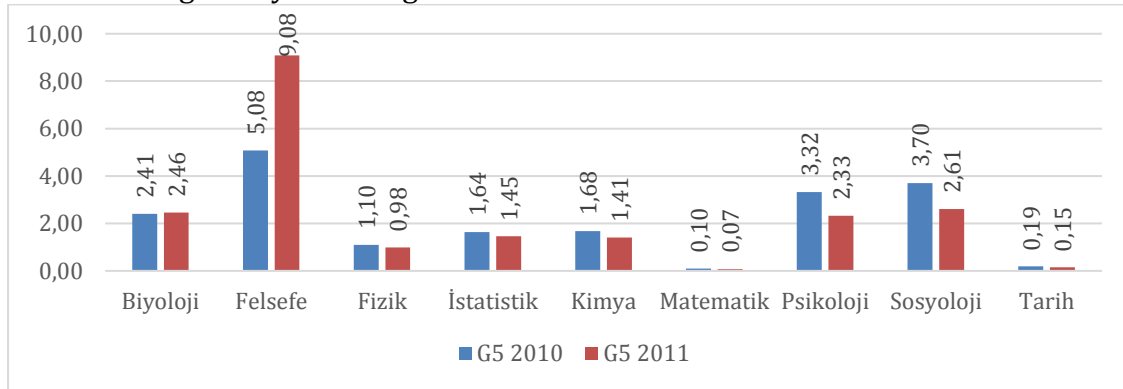
## B) LİSANSÜSTÜ EĞİTİM

Fakültemiz Bölümlerinin lisansüstü, yüksek lisans ve doktora, eğitim yüklerini açıklayan G4, G5 ve G6 göstergeleri bu bölümde irdelenecektir.

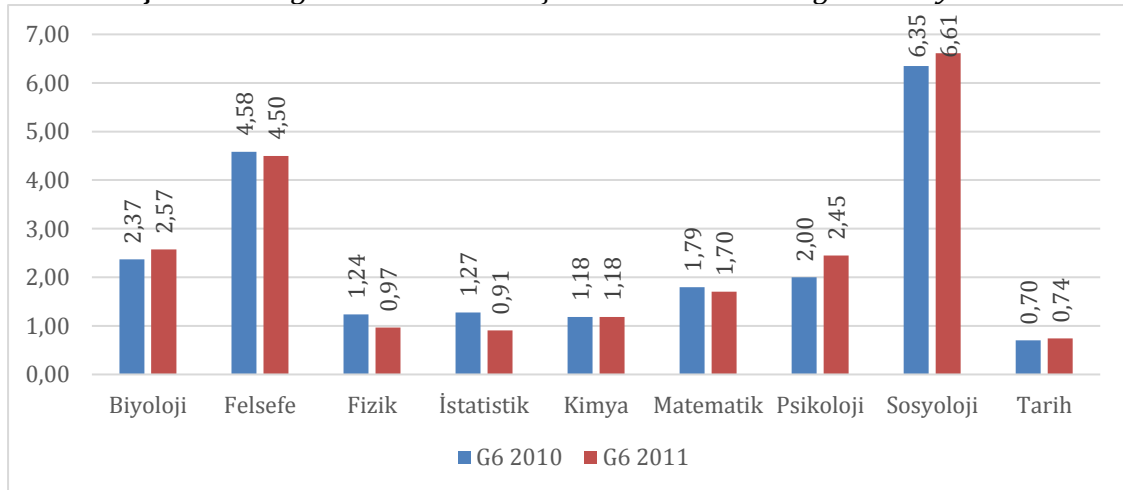


Şekil 15: Öğretim Elemanı Başına Lisansüstü Ders Sayısı

Lisansüstü eğitimde bölümlerimizin iş yükü sadece ders vermek olarak düşünülemez. Yüksek Lisans ve Doktora öğrencilerinin yetiştirilmesi lisansüstü eğitimin en önemli kısmını oluşturmaktadır. Aşağıda sunulan G5 ve G6 göstergeleri bu bağlamda sırasıyla bölüm akademik elemanlarının yüksek lisans ve doktora öğrenci yüklerini göstermektedir.

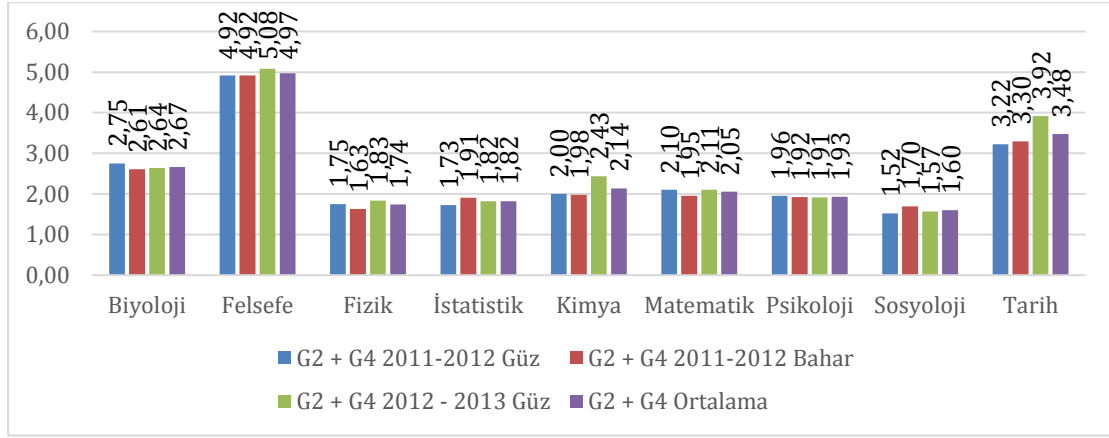


Şekil 16: Öğretim Elemanı Başına Yüksek Lisans Öğrenci Sayısı



Şekil 17: Öğretim Üyesi Başına Doktora Öğrenci Sayısı

Bu çerçevede, Şekil 16 ve Şekil 17 de verilen öğrenci sayıları, bölüm öğretim elemanlarının tez öğrencisi yükü hakkında fikir vermektedir. Aynı şekilde toplam ders yüklerini yukarıda sunulan G2 ve G4 göstergelerini toplayarak görebiliriz.



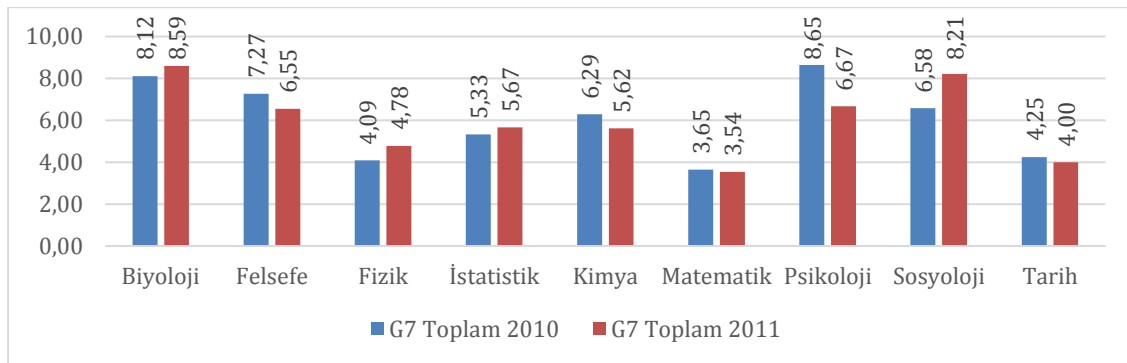
**Şekil 18: Öğretim Elemanları Toplam Ders Yükü Dağılımı**

Yukarıdaki grafikte her bölüm için soldan ilk üç sütun sırasıyla 2011-2012 Güz, 2011-2012 Bahar ve 2012-2013 Güz akademik dönemlerindeki toplam ders yükünü, en solda kalın yazılarak belirtilen sütun ise bu değerlerin ortalamasını göstermektedir.

### 2.3. BÖLÜMLERİMİZ ARAŞTIRMA YÜKÜ GÖSTERGELERİ

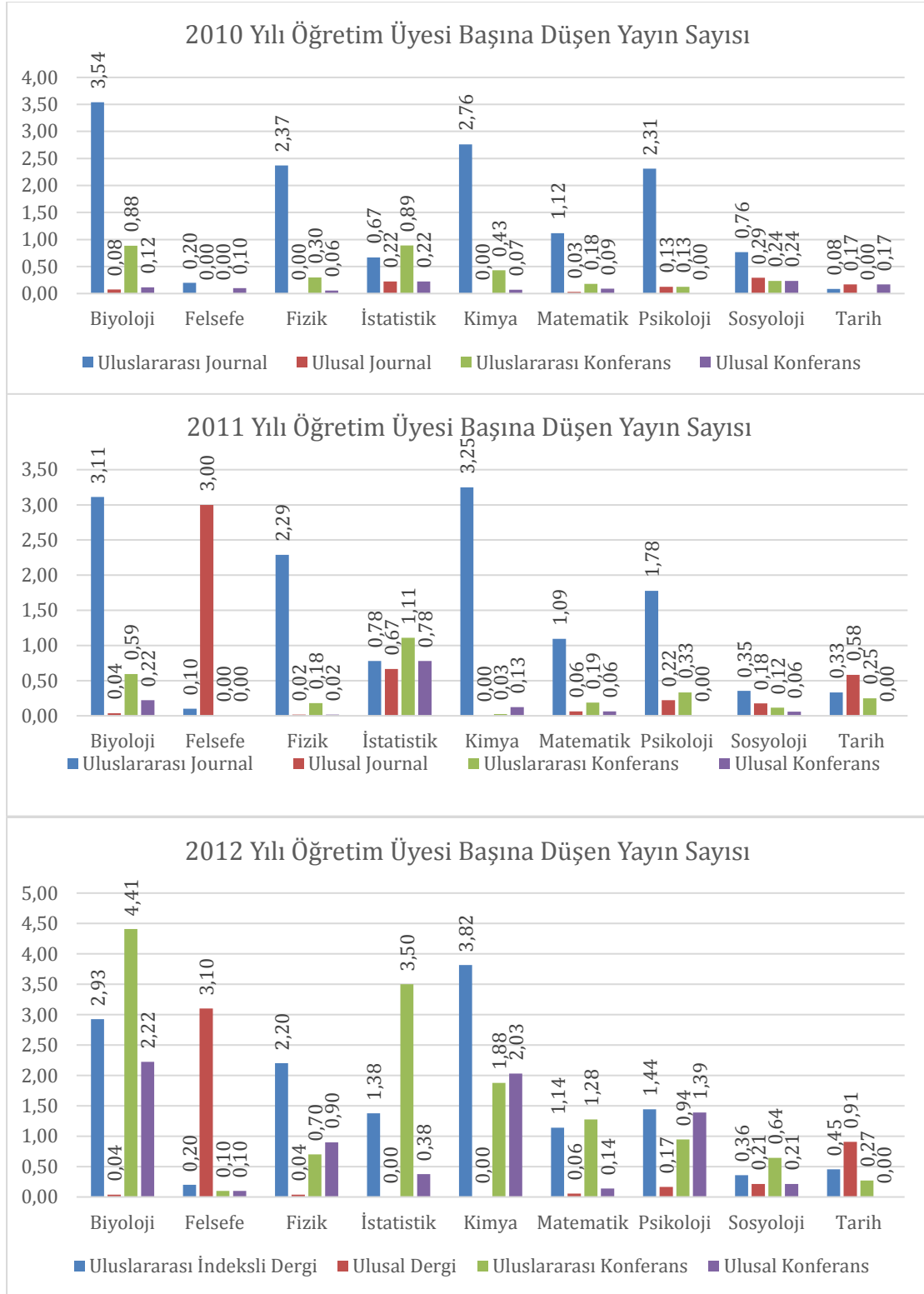
Raporun bu bölümü FEF Bölümleri araştırma ve yayın göstergelerini sunmaktadır. Bu başlık altında irdelenecek göstergeler G7, G8 ve G9 göstergeleri olacaktır. Bu grafikler hazırlanırken periyodik olarak hazırlanan ADEK Raporlarındaki sayısal veriler kullanılmıştır.

İlk olarak, bölümlerimizin yayın sayılarından hareketle 2010 ve 2011 yıllarında öğretim üyesi başına düşen toplam yayın sayıları değerlendirilmiştir.



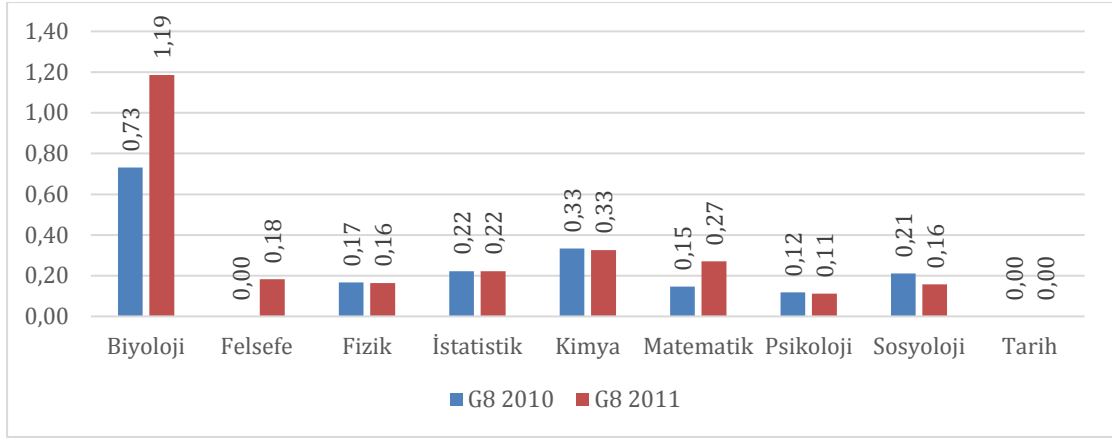
**Şekil 19: Öğretim Üyesi Başına Toplam Yayın Sayısı**

Bu tabloda verilen değerler bölümlerimiz öğretim üyelerinin yaptıkları tüm yayınları içermektedir. Bu yayınların türlerine göre daha detaylı bir incelemesi 2010 ve 2011 yılları için aşağıda sunulmuştur.

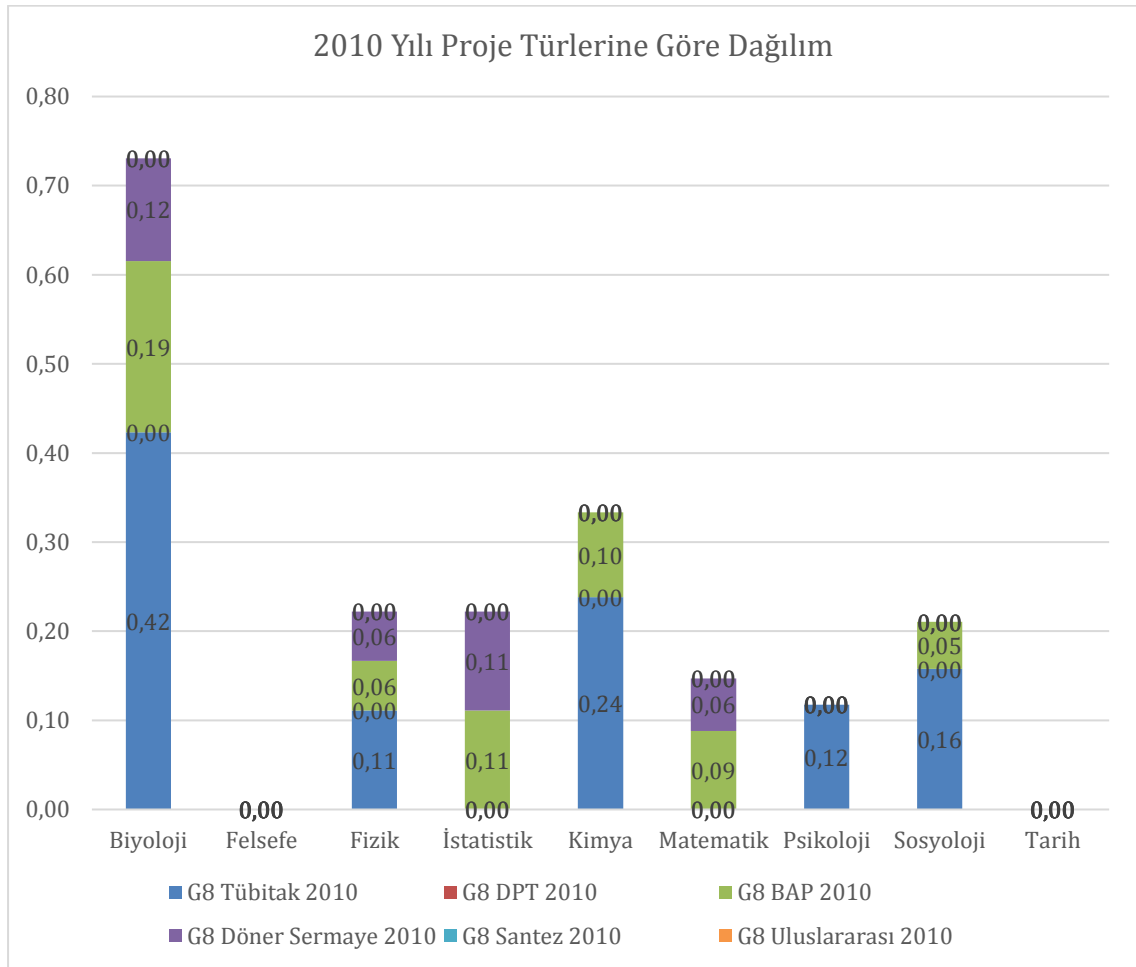


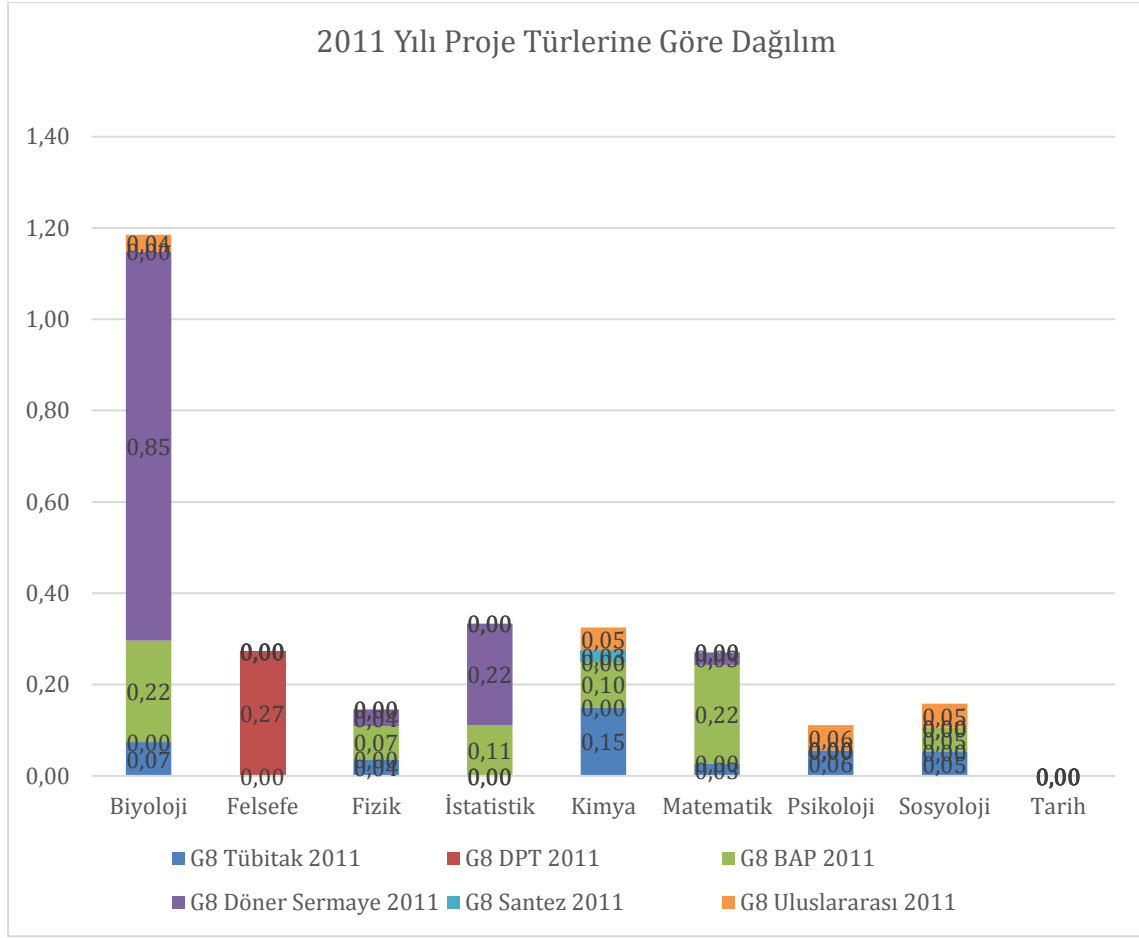
**Şekil 20: 2010, 2011 ve 2012 Yılları Yayın Dağılımları**

Yapılan yayınların yanı sıra, bölümlerimizde öğretim üyelerimiz tarafından yürütülen projeler de önemli bir araştırma yükü oluşturmaktadır. ADEK verilerine dayanılarak hazırlanan aşağıdaki grafikte bölümlerimizdeki proje çalışmalarının dağılımı sunulmaktadır.



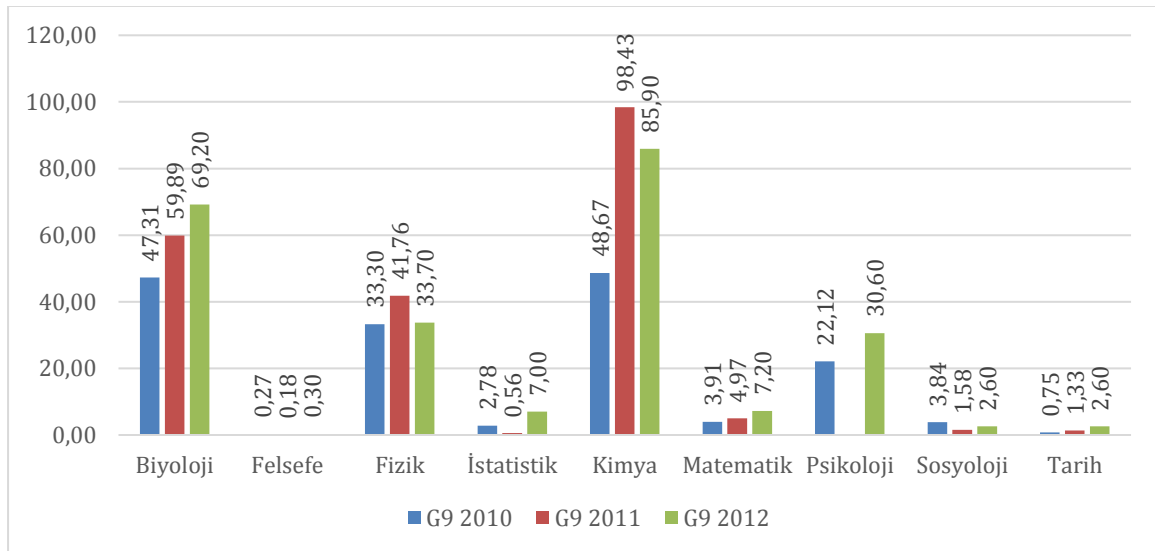
**Şekil 21: Öğretim Üyesi Başına Proje Sayıları**





**Şekil 22: Öğretim Üyesi Başına Proje Sayılarının Türelere Göre Dağılımı**

Bilimsel yayın ve proje faaliyetlerini gösteren bu iki dağılımdan sonra bölümlerimiz araştırma çıktılarının etkileri açısından aşağıda öğretim üyesi başına alınan atıf sayıları verilmektedir.



**Şekil 23: Alınan Atıf Sayıları Dağılımı**

## BÖLÜM 3

### DEĞERLENDİRME VE SONUÇ

Fakültemizin öğretim üyesi ihtiyaçlarının karşılanmasında sürdürülebilir bir insan kaynakları planının olması, bölümlerimizin araştırma, eğitim öğretim faaliyetlerini artan bir verimlilikle devam ettirebilmeleri, bölüm demografik yapısı gereği zorunlu emekliliklerle boşalacak olan öğretim üyelerimizin yerine yeni öğretim üyelerini kadrolarımıza katabilmemiz ve akademik hayatın dinamiği içerisinde ortaya çıkan yeni araştırma alanlarına yönelebilmemiz için önemlidir. Bu çerçevede, bölümlerimiz önümüzdeki üç yıllık süreç için akademik gerekçeler ve açıklamalara dayalı insan kaynakları planların yapmışlardır. Bu planlar FİKK'na çalışmalarında yön vereceklerdir.

Bölüm insan kaynakları planlarına ek olarak hem FİKK hem de bölümlerimiz için önemli bir gösterge de şüphesiz bölümlerimizin eğitim ve araştırma yüklerinin somut olarak bilinmesidir. Bu amaca yönelik olarak FİKK eldeki somut verilerden hareketle fakültemizin eğitim ve araştırma yükleri konusunda bir durum değerlendirmesini sergileyen bu çalışmayı yapmıştır.

Fakültemiz bölümlerinin eğitim yüküne bakıldığında, lisans eğitiminde öğretim üyesi başına ders yükü 0.95 ile 2,0363 arasında değişmektedir. Lisans eğitim yükü göstergelerinden önemli bir tanesi de kuşkusuz öğretim elemanı başına not verilen öğrenci sayısıdır. Şekil 14'te verilen bu dağılıma bakıldığında Fakültemizde ortalaması 91'dir. Bir ders grubu için yüksek olan bu ortalama Matematik, Fizik ve Kimya Bölümlerimiz başta olmak üzere bölümlerimizin üniversite geneline verdiği servis derslerinden kaynaklanmaktadır. Bu bağlamda dikkati çekici bir husus, Fizik ve Kimya bölümlerimizde 80 civarında görülen bu sayının Matematik ve Tarih bölümlerimizde 150-200'e yaklaşmış olmasıdır. Tarih Bölümü'nün üstlendiği Devrim Tarihi derslerinin kalabalık gruplarda yapılıyor olması dikkate alınacak olursa, Matematik Bölümü için ders gruplarının oldukça kalabalık olması önemli bir saptama olacaktır.

Bölümlerimizin lisansüstü eğitim yüklerine bakıldığında eldeki veriler bu çalışmalarda verilen ders sayısı ile tez öğrencisi sayılarının belirleyici olduğunu göstermektedir. Fakülte genelinde lisansüstü ders yükü öğretim üyesi başına ortalama 0.48 olarak görünmektedir. Bu dağılımda Felsefe Bölümü öğretim üyesi başına yaklaşık 3 lisansüstü ders ile dikkat çekicidir. Lisansüstü tez öğrencisi yüklerine bakıldığında Fakültemiz genelinde makul bir dağılım görülmekte iken Felsefe ve Sosyoloji bölümlerimizdeki tez öğrencisi sayıları dikkat çekici bir şekilde yüksek çıkmaktadır.

Bölümlerimizin araştırma yükü için fikir vermesi amacıyla araştırma çıktıları dikkate alınmıştır. Araştırma çıktıları bölüm elemanlarının yaptıkları yayınlar ile yürütülen projeler olarak düşünülmüştür. Bu veriler incelendiğinde Şekil 19'da gösterilen öğretim elemanı başına yayın sayıları başarılı ve yoğun bir araştırma performansını sergilemektedir. Bu grafikteki sayılar öğretim elemanlarının yaptıkları tüm akademik yayınları içermektedir. Bu yayınlar türlerine göre incelendiğinde (bkz. Şekil 20), temel bilimlerde ağırlıklı olarak uluslararası

dergilerde yapılan yayınlar görülmektedir. Bu eğilim bir tek İstatistik Bölümümüzde uluslararası kongrelere yönelmektedir. Aynı şekilde Sosyal Bilimlerde ulusal ve uluslararası dergilerde yapılan yayınlar birbirlerine çok yakın seyrederken, Psikoloji Bölümü'nün uluslararası yayınlara daha ağırlık verdiği görülmektedir.

Fakültemiz bölümlerinin eğitim ve araştırma faaliyetlerinden kaynaklanan iş yükünü belirlemeye yönelik hazırlanan bu rapor somut sayısal verilerle bir durum analizi sunmaktadır. Bu göstergeler, Bölümlerimiz ve FİKK tarafından değerlendirilecek, bölümlerimizden gelmiş olan Bölüm insan kaynakları planı ile birlikte düşünülecek ve böylelikle Fakültemiz için bir insan kaynakları planı hayata geçirilmeye çalışılacaktır.